

Основные направления работы ДОО с неблагополучными семьями

Информационно-аналитический блок

1 направление - составление характеристик неблагополучных семей (состав родителей, сфера их занятости, образовательный и социальный уровень).

2 направление - организация диагностической работы по изучению семьи.

3 направление - выбор оптимальных форм и методов дифференцированной групповой и индивидуальной работы с семьями из группы риска.

4 направление - создание системы работы с родителями.

Практический блок

1 направление - организация психолого – педагогического просвещения родителей из группы риска

2 направление - внедрение в семейное воспитание традиций народной педагогики

3 направление :

- а) оказание помощи родителям в формировании нравственного образа жизни
- б) внедрение позитивного опыта семейного воспитания
- в) сотрудничество с благополучными семьями
- г) активное включение в работу с семьей педагога-психолога

4 направление :

- а) организация факультатива «Этика и психология семейной жизни»
- б) работа клуба «Основы семейного воспитания»

5 направление:

- а) разработка тематического оформления по работе с неблагополучными семьями:

-уголок для родителей

-консультации

-информационные стенды

Контрольно-оценочный блок

1 направление – анализ результатов работы

2 направление – диагностирование, контроль

3 направление :

а) коррекция деятельности

б) составление программы работы с неблагополучными семьями

в) создание системы социально- правовых и медико – педагогических занятий для родителей

Дифференцированный подход в работе с родителями в ДОУ

Семья для ребенка – есть самое главное и лучшее педагогическое учреждение, которое использует лучшие отношения, воспитывающее живым делом

Благополучные семьи

Патронаж,

консультации:

- «Родительские заповеди»
- «Влияние семьи на развитие ребенка»
- «Искусство быть родителем»

Папки- передвижки:

- «Права ребенка в картинках»
- «Права ребенка»
- «Детям не хватает внимания»

Внешне неблагополучные семьи

Патронаж,

консультации:

- «Отношение в семье»
- Наказать нельзя, помиловать»
- «Чистота-залог здоровья»

Папки- передвижки:

- «Права ребенка в картинках»
- «Права ребенка»
- «Детям не хватает внимания»

Явно неблагополучные семьи

Патронаж,

консультации:

- «Личная гигиена дошкольника»
- «Роль отца в жизни ребенка»
- «Меморандум от вашего ребенка»

Папки- передвижки

- «Права ребенка в картинках»
- «Права ребенка»
- «Детям не хватает внимания»

Благополучный психологический климат

- 1.Руководство и лидерство
2. Сплочение
- 3.Образование и развитие

Методы, для выявления уровня педагогической культуры и степени участия родителей в воспитании детей:

1. Анкетирование родителей
2. Тестирование родителей
3. Индивидуальные беседы с родителями
4. Посещение семьи ребенка
5. Наблюдение воспитателем за взаимоотношениями родителей и детей во время приема и ухода детей
6. Моделирование игровых и проблемных ситуаций и т.д.

Работа с родителями направлена на:

- улучшение семейного микроклимата
- формирование положительных взаимоотношений в семье
- повышение педагогической культуры родителей путем их активного просвещения
- формирование совместными усилиями полноценной личности ребенка, подготовке его к школе

Новый тип взаимодействия детского сада и семьи, использование новых форм работы является решающим условием обновления системы дошкольных учреждений. Необходимо осуществлять постоянное взаимодействие с родителями и не только в виде психолого педагогической помощи конкретным семьям, но и активного вовлечения родителей в жизнь детского сада, участие их в развивающей образовательной работе с детьми.

Задача педагогов – заинтересовать родителей, предлагая им как традиционные, так и новые формы взаимодействия. Это нетрадиционные встречи педагогов и родителей, совместные мероприятия педагогов, родителей, детей.

Организация взаимодействия детского сада и семьи предполагают:

- изучение семьи с целью выяснения ее возможностей по воспитанию своих детей и детей детского сада;
- группировку семей по принципу возможности их нравственного потенциала для воспитания своего ребенка, детей группы;
- анализ промежуточных и конечных результатов их совместной воспитательной деятельности.

Сбор, анализ сведений о неблагополучных семьях



Практическая работа

Методы и приемы, направленные на физическое, психологическое развитие детей

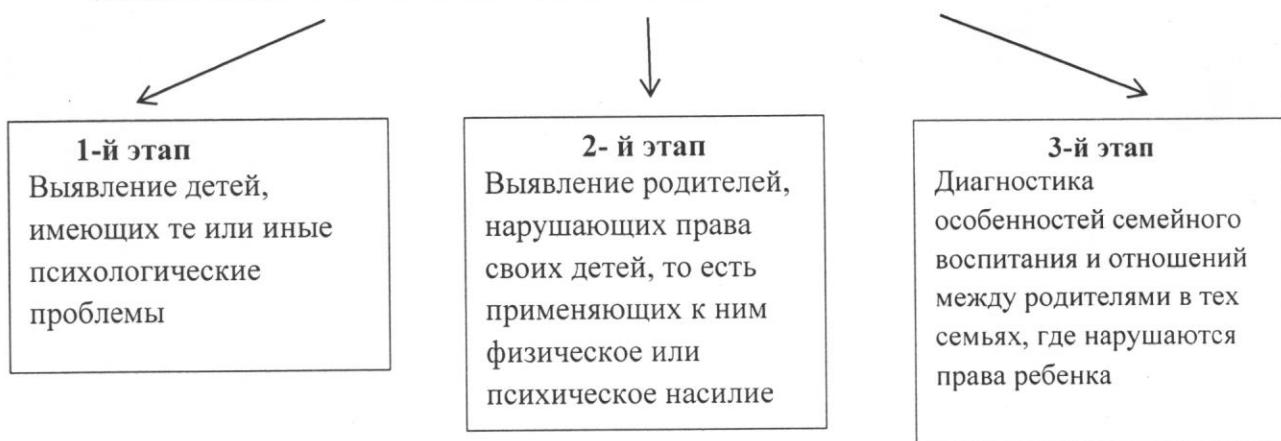
Работа по плану в каждой группе



Работа узких специалистов:

- Учитель- логопед
- Музыкальный руководитель
- Инструктор по физической культуре
- Педагог дополнительного образования
- Педагог-психолог
- Социальный педагог

ДИАГНОСТИКА НАРУШЕНИЙ ПРАВ РЕБЕНКА В СЕМЬЕ



1-й этап – Практика, а также многочисленные исследования показывают, что дети, права которых в семье нарушаются, обычно испытывают те или иные сложности в адаптации. Им трудно учиться, они неорганизованные, агрессивные, неуравновешенные. Для них характерны частые смены настроения, неуверенность в себе, проблемы во взаимоотношениях со сверстниками и со взрослыми, воровство. Метод проведения диагностики – экспертная оценка. В роли экспертов выступают воспитатели. При первом знакомстве с семьей необходимо предложить родителям заполнить анкету, которая отразит социальные параметры жизни данной семьи и позволит выделить для более полного знакомства педагога те семьи, у которых есть объективные основания: тесное жилье, неполнота семьи, многодетность.

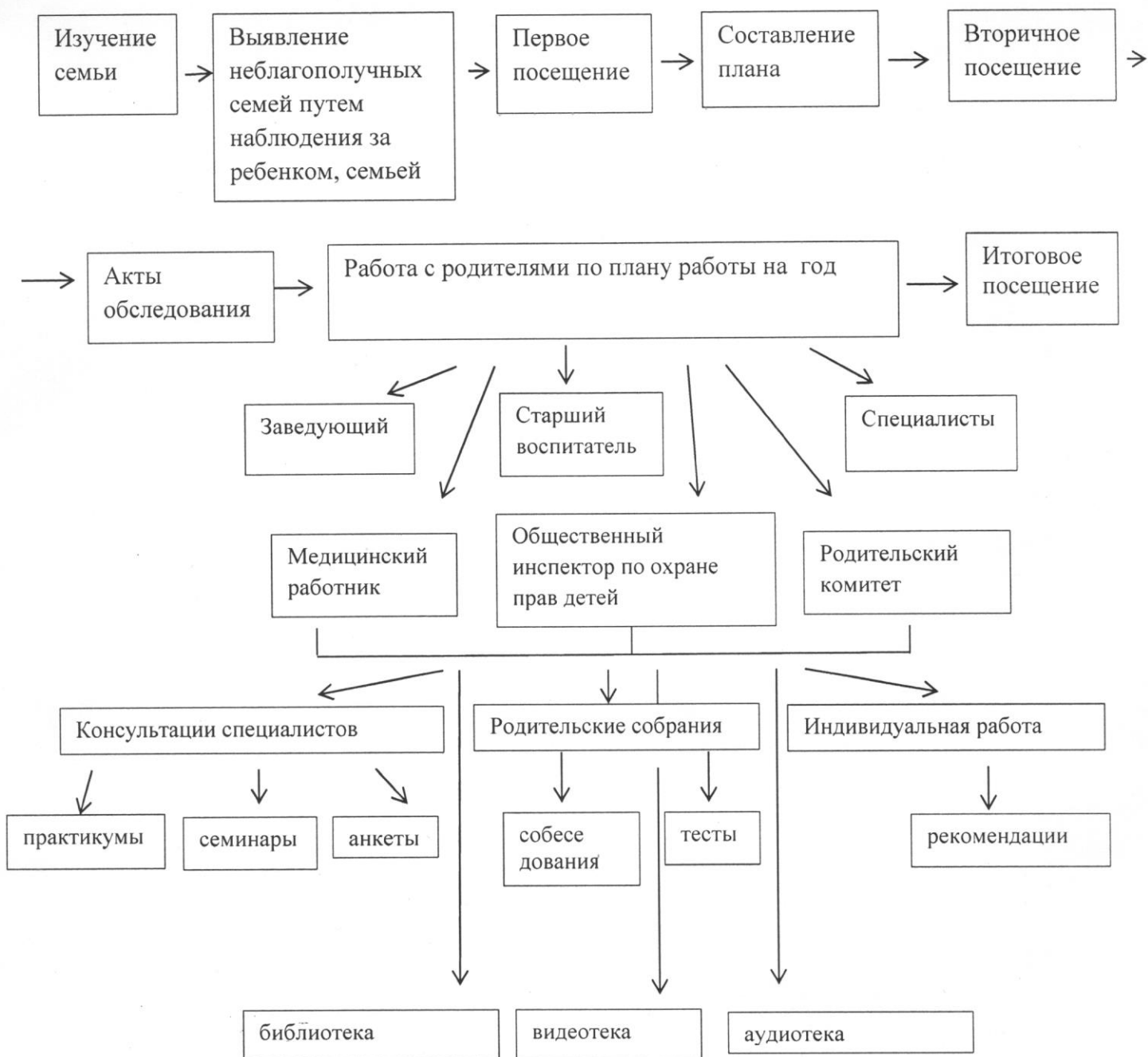
2-й этап - Проводится диагностика агрессивности родителей, чьи дети испытывают трудности в адаптации, а также выясняются методы воспитательного воздействия, принятые в семье. При приеме детей в ДОО родителям предлагается анкета для выявления их отношения к физическим наказаниям. По результатам анкетирования и опросника Баса-Дарки выявляются те семьи, в которых нарушаются права ребенка.

Показатели нарушения прав ребенка в семье:

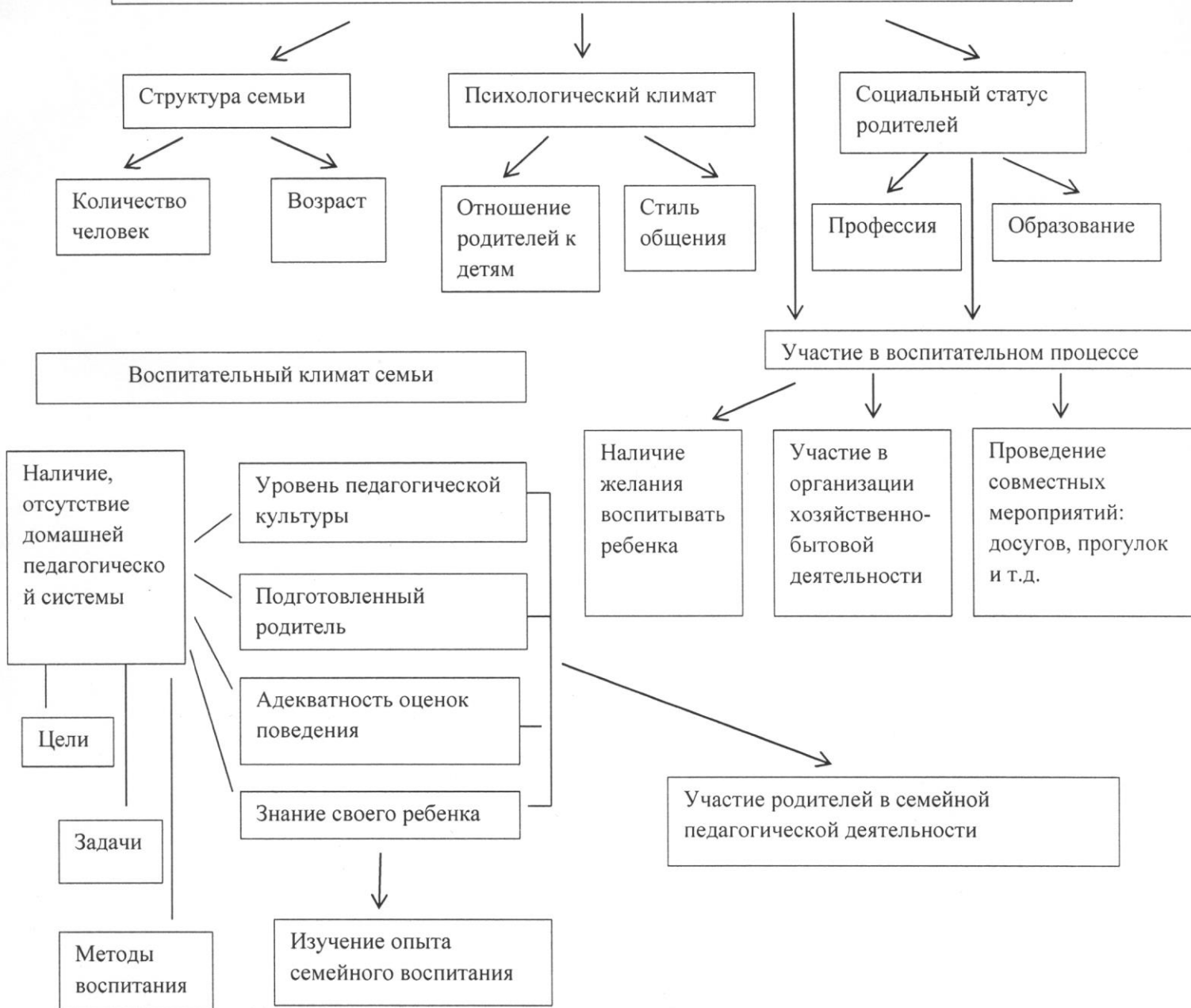
- Констатация факта использования физических наказаний (анкета)
- Высокий балл по любой шкале опросника Баса-Дарки.

3-й этап – Используется методика определения родительских установок и реакций по шкалам PARY, которая выявляет не только слабые, но и сильные стороны родителей и позволяет провести коррекционную работу с опорой на эти сильные стороны.

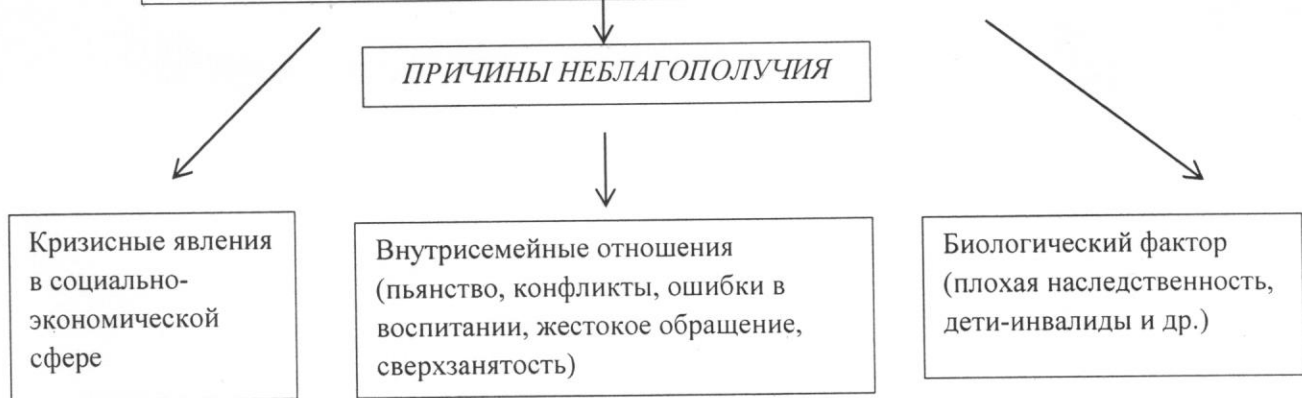
АЛГОРИТМ РАБОТЫ С НЕБЛАГОПОЛУЧНОЙ СЕМЬЕЙ



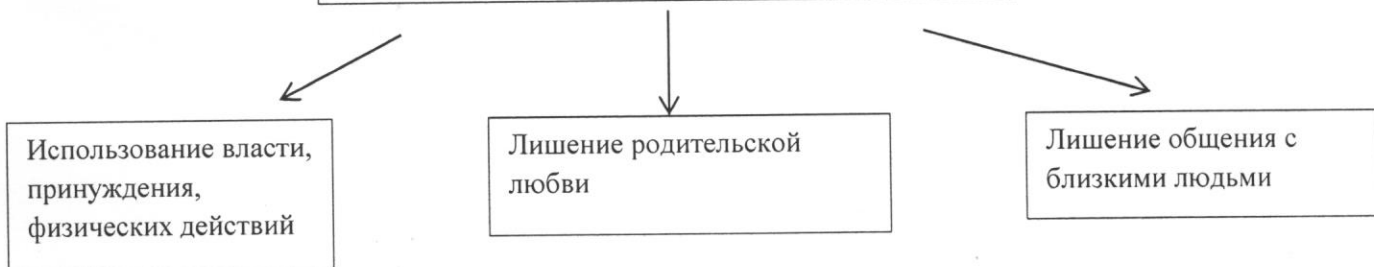
ПРОГРАММА ИЗУЧЕНИЯ СЕМЬИ
(сбор и анализ сведений о семье)



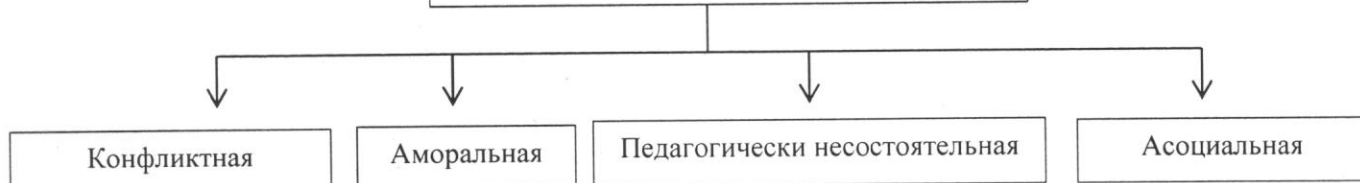
ГРУППЫ ПРИЧИН НЕБЛАГОПОЛУЧИЯ



Дисциплинарное воздействие родителей



ТИПЫ НЕБЛАГОПОЛУЧНЫХ СЕМЕЙ



КОНТРОЛЬНО-ОЦЕНОЧНЫЙ БЛОК

ДИАГНОСТИКА ДЕТЕЙ ПЕДАГОГАМИ

АНКЕТЫ РОДИТЕЛЕЙ

СОБЕСЕДОВАНИЕ С ДЕТЬМИ

НАБЛЮДЕНИЕ ЗА АКТИВОМ РОДИТЕЛЕЙ

ДИНАМИКА ИЗМЕНЕНИЯ ОТНОШЕНИЯ РОДИТЕЛЕЙ
К ВОСПИТАНИЮ И РАЗВИТИЮ ДЕТЕЙ

НАБЛЮДЕНИЕ ЗА ДЕТЬМИ

ТЕСТИРОВАНИЕ

АНАЛИЗ ПРОДУКТИВНОЙ ДЕЯТЕЛЬНОСТИ